

# 2018-2019학년도 성산효대학원대학교 대학자체평가 보고서



인성교육 전문대학원

성산효대학원대학교

# 목 차

I. 서론	2
1. 자체평가 목적 및 필요성	
2. 자체평가 추진체계	
II. 대학 개황	6
1. 설립정신 등	6
2. 주요 연혁	7
3. 조직도	9
4. 교직원 현황	10
5. 교육과정 현황	11
6. 부속기관	13
III. 자체평가모형	14
1. 평가의 주요 내용 및 범위	14
2. 평가방법	16
IV. 자체평가결과	18
1. 교육	18
2. 교원	20
3. 학생	25
4. 직원	28
5. 교육 성과	30
6. 시설 및 정보화	32
7. 대학재정	36
V. 종합	43
1. 평가결과 요약	43
2. 평가결과의 분석	45
3. 평가 결과의 활용	46

# I. 서론

## 1. 자체평가 목적 및 필요성

- 대학 운영에 대한 종합적인 평가를 통하여 경쟁력 강화와 지속적인 발전을 위한 교육의 질적 제고와 중장기 발전 토대 마련
- 본교만의 강점, 약점, 기회요인, 위협요인 분석 및 목표 수립을 통한 질적 성장기회
- 자체평가 결과를 공개하여 교내외 교육 수요자에 대한 대학의 사회적 책무 제고

## 2. 자체평가 추진 체계

### 가. 자체평가 추진 배경

○ 대학자체평가는 「고등교육기관 평가에 대한 법규(고등교육법 제11조의 신설을 위한 고등교육법 개정(2007.10.17.)), 「교육관련 기관 정보공개에 관한 특례법(법률제8852호, 2008.2.29.)», 「고등교육기관의 평가·인증 등에 관한 규정(대통령령 제21호, 2008.12.18.)», 과 「고등교육기관의 자체평가에 관한 규칙(교육과학기술부령 제21호, 2008.12.18.)」 등이 제정됨에 따라 대학 자체평가의 법적 재정비를 단행하였음.

#### <고등교육 자체평가 시행 관련 법령>

- . 고등교육법 제11조의 2(평가)
- . 고등교육기관의 평가인증 등에 관한 규정
- . 고등교육기관의 자체평가에 관한 규칙
- . 교육관련기관의 정보공개에 관한 특례법
- . 교육관련기관의 정보공개에 관한 특례법 시행령

○ 이중「고등교육기관의 자체평가에 관한 규칙(교육과학기술부령 제21호, 2008.12.18.)」은 고등교육법 제2조에 모든 학교는 2년을 주기로 자기점검을 통한 교육의 질 개선을 위한 자체평가의 의무를 규정하고 있으며, 일반대학, 산업대학, 교육대학, 대학원대학교, 원격대학은 2년마다 자체 평가를 실시하고 이를 공시함과 동시에 관계 기관에 보고하도록 의무화하고 있음.

○ 본교는 「고등교육기관의 자체평가에 관한 규칙」에 따라 자율적 대학자체평가의 근거를 학칙 제60조에 규정하고 이에 근거한 대학자체평가 운영규정을 제정하여 대학자체평가를 실시하고 있음.

## 나. 자체평가위원회 구성

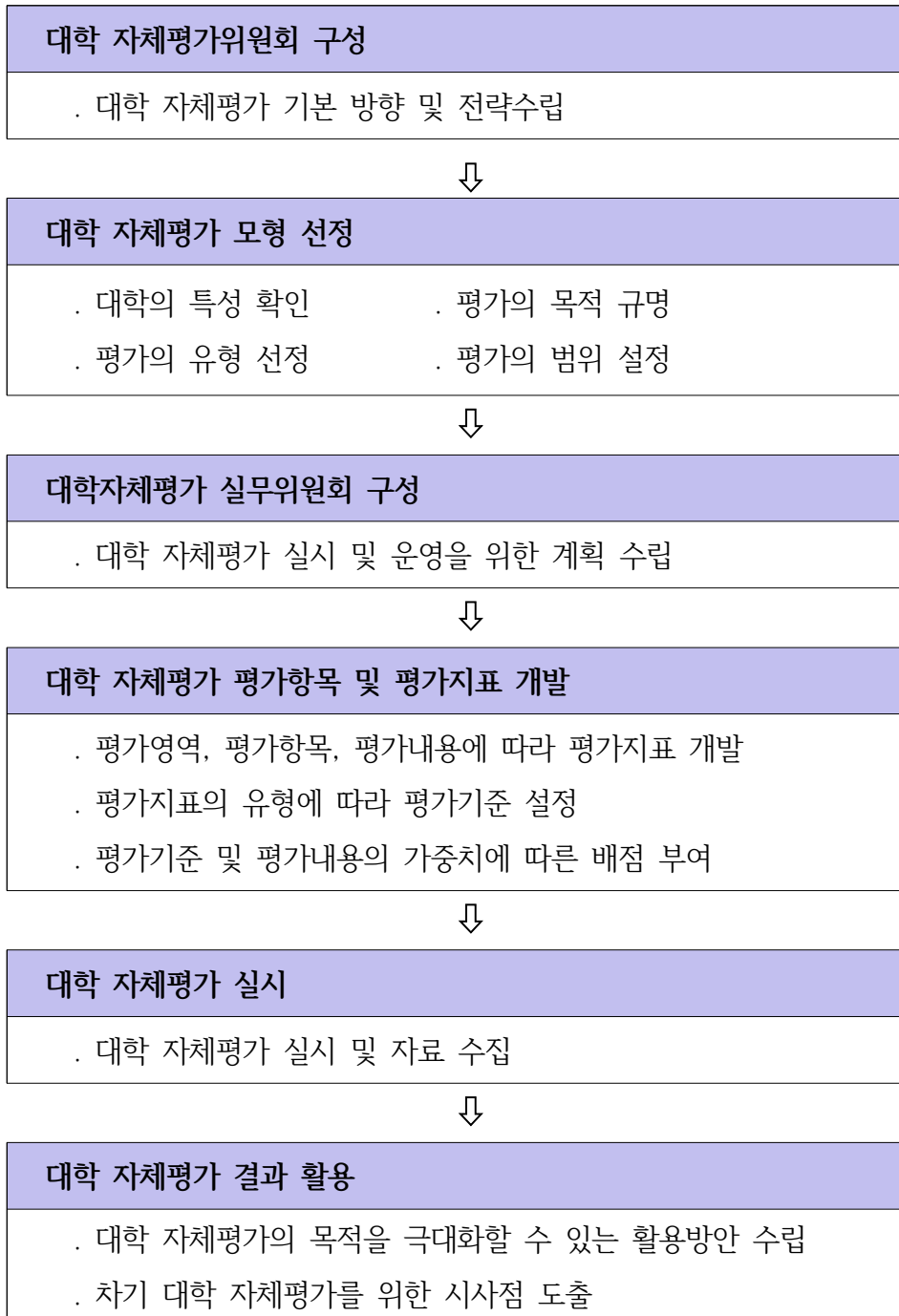
○ 자체평가위원회는 자체평가를 위해 종합적으로 기획·운영·조정 및 관리하는 위원회로서, 평가 영역별 특성에 따라 대학교육 및 대학평가에 전문성을 갖춘 교원을 평가위원으로 위촉하여 구성하였다.

○ 자체평가위원회는 ① 자체평가에 대한 기본방향 및 전략수립 ② 자체평가 연구방법과 절차를 확정 ③ 지표개발 ④ 평가영역별로 필요한 자료 목록을 작성하여 자료 제출을 요구 ⑤ 평가결과를 확정 ⑥ 수집된 자료를 분석·평가하여 대학의 문제점을 파악 ⑦ 교육 환경의 개선과 대학발전을 위한 건의사항을 총장에게 보고 ⑧ 평가결과를 공시한다.

○ 자체평가위원회 구성(10명)

구분	성명	직위	소속
위원장	최용석	부총장	HYO성경학과
위원	박영희	기획관리처장	HYO효교육학과
	반재광	주임교수	HYO성경학과
	장은주	주임교수	HYO예술융합학과
	민원홍	주임교수	HYO복지학과
	김태균	주임교수	HYO아동·청소년교육학과
	곽종형	주임교수	HYO효교육학과
	채경선	부교수	HYO가족상담학과
	성인숙	주임교수	HYO한국어교육학과
	김정만	행정지원과장	행정지원국

## 다. 자체평가 절차



## 라. 추진일정

주요내용	대학자체평가 기간 2020년1월6일~2020년2월17일				
	1월		2월		
	6~17	20~31	3~10	11~14	17
자료 수집	○	○			
관련 규정 정비	○				
자체평가 범위, 영역, 항목 결정	○	○			
기준 및 평가방법 설정	○	○			
자체평가 실시			○	○	
결과보고서 작성				○	
홈페이지 게시					○

## Ⅱ. 대학 개황

### 1. 설립정신 등

#### 가. 설립정신

본교는 성경의 효에 입각하여 기독교의 원형인 사랑실천운동을 바탕으로 민족복음화를 실현하고, 국가사회의 발전과 세계평화 및 인류문화향상에 헌신할 인격과 학문과 능력을 갖춘 지도자를 양성하고자 한다.

#### 나. 교육목적

설립정신에 기초하여 효를 학문적으로 정립하고 관련 학문과의 학제간 융합을 통해 전문지식과 실천 능력을 배양케 함으로써 인류행복에 기여할 인재 양성을 목적으로 한다.

#### 다. 교육목표

설립이념 달성을 위하여 다음 각 호의 효 실천력을 갖춘 헌신적 능동적 사회지도자를 양성한다.

1. 하나님을 아버지로 섬김
2. 부모.어른.스승공경
3. 어린이.청소년.제자사랑
4. 가족사랑
5. 나라사랑.국민사랑
6. 자연사랑.환경보호
7. 이웃사랑.인류봉사

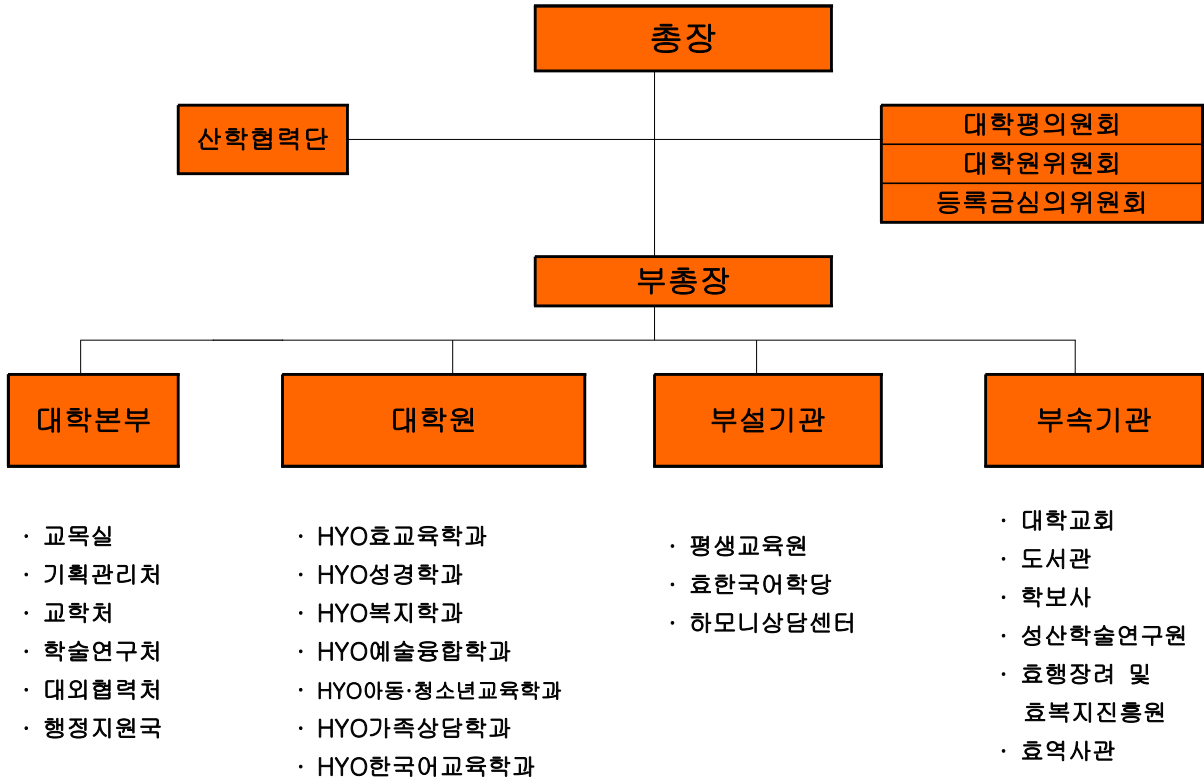
## 2. 주요 연혁

1996	10.26. 학교법인 성산학원 설립허가 10.26. 초대이사장 최성규 목사 취임
1997	12.05. 성산효도대학원대학교 설립인가 12.07. 초대총장 최정훈 박사 취임
1998	03.03. 대학원 석사과정 제1회 입학식 03.23. 부설보육교사교육원 설립인가 06.22. 부설 사회교육원 설립인가 12.04. 제1회 효학 학술대회
1999	02.01. 제2대 이사장 서한샘 박사 취임 02.01. 제2대 총장 최성규 목사 취임
2000	08.28. 대학원 제1회 석사학위 수여식
2002	10.26. 제3대 이사장 원영무 박사 취임 12.05. 개교5주년 기념 효 강연회 12.13. 제4회 효학 학술대회
2003	02.01. 제3대 총장 최성규 목사 취임
2004	05.07. 제1회 성산효행대상시상식(효행대상, 장수상)
2005	02.04. 제11대 최성규 총장 한기총 대표회장 취임 07.14.-15. 국제효학술대회 12.06. 성경적 효 국제학술회의
2006	02.27. 대학원 제11회 학위수여식 세계최초 명예효학박사 2명, 효학박사2명 배출
2008	02.19. 제13회 학위수여식 09.02. '효행장려법'시행에 즈음한 '정책과 참여'포럼 개최 09.18. 중국인민대학 철학원과 학술교류협정 10.17.-18. 2008 인천 효 박람회 주관
2009	02.20. 제14회 학위수여식 04.16.-18. 중국인민대학 및 북경사범대학 최성규 총장 초청 효 특강 10.09.-11. 제2회 인천효박람회 개최
2010	02.19. 제15회 학위수여식 05.07. 제38회 어버이날 노인복지증진 발전공로로 국무총리 표창 10.02. 제3회 인천효박람회 개최



	10.27. 제4회 전국효행대상 및 제16회 전국청소년효행대상 시상식
2011	02.25. 제16회 학위수여식 10.14. 제4회 인천효박람회 개최 10.26. 제5회 전국효행대상 및 제17회 전국청소년효행대상 시상식
2012	02.24. 제17회 학위수여식 03.14. 인천광역시 희망의 인문학과정 개강 07.30. 세종특별자치시 교육청과 협력협약 체결
2013	02.19. 제18회 학위수여식 06.04. 서울특별시교육청과 청소년효교육활성화를 위한 업무협약 07.19-20 중국인민대학교 철학원과 공동 국제효학술대회개최(북경) 10.24 개교17주년 기념 감사예배
2014	02.18. 제19회 학위수여식 08.29.~08.31. 최성규총장 중국흑룡강신학대학교 및 중국교회 효특강 09.25.-26. 제5회 국제효학술대회(한국 대전 효! 월드) 10.27. 개교18주년기념식 및 명예효학박사 수여
2015	02.26. 제20회 학위수여식 10.26. 개교제19주년기념식 및 성경7효스토리힐링 및 작은음악회
2016	05.08. 설립자 최성규 목사 국민훈장 석류장 수훈 10.26. 학교법인 성산효교육재단 설립20주년 기념 축제
2017	02.17. 제22회 학위수여식 03.02. 성산효대학원대학교 제8대 최성규 박사 총장 취임 11.21. 개교20주년 기념음악회(인천문화예술회관) 12.05. 개교20주년 기념 감사예배 및 학술대회
2018	02.23. 제23회 학위수여식 11.29. 개교21주년 발전기금모금음악회 12.04. 개교21주년 기념 명사초청효특강(김형석 명예교수)
2019	02.15. 제24회 학위수여식 06.20. 제29회 정기효학술대회 12.05. 개교22주년 감사예배 12.27. 인천광역시 중구청과 관학협약 체결

### 3. 조직도



#### 4. 교원 및 행정직원 현황

##### 가. 교원현황

연도	교수	부교수	조교수	겸초	시간강사	기타
2018	2	5	6	11	7	9
2019	1	5	6	11	5	8

##### 나. 직원현황

연도	행정직		기술직		총계
	정규직	계약직	정규직	계약직	
2018	12	0	0	6	18
2019	10	0	0	7	17

##### 다. 재적 학생현황

연도	재학생						휴학생						재적학생					
	계		남		여		계		남		여		계		남		여	
	정원 내	정원 외	정원 내	정원 외	정원 내	정원 외	정원 내	정원 외	정원 내	정원 외	정원 내	정원 외	정원 내	정원 외	정원 내	정원 외	정원 내	정원 외
2018	187	56	63	13	124	43	29	0	12	0	17	0	216	56	75	13	141	43
2019	187	61	58	11	129	50	21	2	9	1	12	1	208	63	67	12	141	51

## 라. 교육과정 편성 및 특성

### 1) 교육과정 편성 개요

- 우리 대학의 교과과정은 Harmony of Young & Old의 이념에 따라 HYO효교육학과, HYO성경학과, HYO예술융합학과, HYO복지학과, HYO아동·청소년교육학과, HYO가족상담학과, HYO한국어교육학과의 유능한 지도자를 육성하는데 필요한 공통 필수과목, 전공과목으로 편성되어 있음.

### 2) 교과과정의 구성

- 우리 대학의 교과과정은 각 과정의 학과와 학과내 전공과정의 교과편성, 특수과정의 교과편성과 교과과정의 설정·변경 및 그 원칙 등에 관한 세부사항은 교과과정에 관한 규정에 따로 정한다.

### 3) 교과과정의 이수

- 교과목의 이수단위는 학점으로 하고, 1학기 15시간을 1학점으로 하여 본교에서 이수해야 할 과정별 수료이수 학점은 다음과 같다.

- 석사과정 : 21학점(목회학전공(M.Div) 90학점)이상
- 박사과정 : 36학점 이상 다만, 하위과정에서 이수한 전공분야가 다른 경우에는 소속 학과 주임교수의 지도를 받아 보충과목을 이수하여야 하며 수료학점에는 가산하지 않는다. 이 때 보충과목에 관한 사항은 박사과정운영규정에 정한 바를 따른다.

- 석사과정 전 학과 학생 중 학위논문제출을 교과추가이수로 대체하고자 하는 경우에는 전항의 규정학점에 6학점을 더 취득하여야 한다.

- 본교 석사과정을 졸업하고 본교 타 석사과정을 입학하는 경우에는 이수학점 중 공통 필수과목 및 학점을 면제할 수 있다.

#### 4) 전공 교육과정 편성 현황

##### ① 전공별 학위수여

과정	학 과	전 공	수 여 학 위
석사	HYO효교육학과	성경효교육, 효인성리더십, 평생효교육, 다문화교육, 효부모교육	효학(M.A.), 효교육학(M.Ed.), 교육학(M.Ed)
	HYO성경학과	HYO성경학, HYO목회학, HYO선교학	성경학(M.A.), 목회학(M.Div.), 선교학(M.A.)
	HYO복지학과	사회복지, HYO복지	사회복지학(M.S.W.)
	HYO아동·청소년교육학과	아동·청소년교육	교육학(M.Ed.)
	HYO가족상담학과	상담심리, 아동·청소년상담	상담학(M.A.), 교육학(M.Ed.)
	HYO예술융합학과	음악, 미술, 예술기획	예술학(M.A.)
	HYO한국어교육학과	효한국어교육	효한국어교육학(M.Ed.)
박사	효학과	효교육, 성경, 예술, 사회복지, 아동·청소년교육, 가족상담, 한국어교육	효학(Ph.D.)

##### ② 과정별 총 이수학점

과 정	공통과목	전공과목	논문과목		계
			논문지도	논문	
박사과정	9	27	P (3학기)	6	42 (선수이수학점 미포함)
석사 과정	일반	9		4 (6)	35 (37*)
	목회학전공 (M.Div)	9	63	6 (6)	78 (78*)

\* 석사과정 학생 중 논문대체 교과추가 이수자

## 5. 주요시설 현황

층수	대지면적 (㎡)	연면적 (㎡)	건축 면적 (㎡)	주구조	주용도	지붕 구조	건축 일자	비고
지하2층 / 지상6층	3,965	7,250.27	793.44	철근콘크리트	교육연구시설 근린생활시설 종교시설	스라브	1997.6.18	

## 6. 부속/부설기관 현황

- 대학교회
- 도서관
- 성산학술연구원
- 효행장려 및 효복지진흥원
- 학보사
- 효역사관
- 평생교육원
- 성산효한국어학당
- 하모니상담센터

### Ⅲ. 자체평가모형

#### 1. 평가의 주요 내용 및 범위

- 평가영역은 정보공시 항목과 한국대학교육협의회(이하‘대교협’이라 함) 대학자체평가 모니터링시스템 등에 제시된 평가항목 및 평가지표 등에 근거하여 다음과 같이 고려함.
  - 핵심지표: 학생충원율, 전임교원 확보율
  - 교육: 진학률 및 전임교원 연구실적
  - 학생: 재학율, 중도탈락율
  - 대학운영: 교지, 교사 확보율, 등록금
  - 교육여건: 전임교수 1인당 학생 수
  
- 평가부문은 각 평가 영역별로 교육계획(1개), 대학구성원(3개), 교육 및 성과(2개), 시설 및 정보화(2개), 대학재정(2개) 등 총 11개 부문으로 구분함.
  
- 세부평가 항목은 12개, 평가지표는 25개로 구분함.
  - 세부평가 항목별 평가지표 비교 대상은 전국대학원대학교로 하고 비교 평균값은 2018~2019학년도 대학정보공시자료를 기준으로 함.

<표> 평가영역·평가부문·평가항목·평가지표

평가 영역	평가부문	평가항목	평가지표	특성	
				정성	정량
1. 교육계획	1.1 교육목적의 실현가능성	1.1.1 교육목적 실현가능성	교육목적의 적절성	●	
2. 대학 구성원	2.1 교원	2.1.1 교원 확보 및 지원	전임교원 확보율		●
			전임교원 1인당 학생 수		●
		2.1.2 교원 연구실적 및 업적평가 적절성	전임교원 1인당 연구실적		●
			전임교원 1인당 저·역서실적		●
			전임교원 교내외 연구비 수혜실적		●
	2.2 학생	2.2.1 학생 선발 및 충원	신입생 충원율		●
			재학생 재학률		●
			중도 탈락률		●
	2.3 행정직원	2.3.1 직원구성 및 편제(인사)	직원 1인당 학생 수(재학생 기준)		●
			직원 1인당 전임교원 수		●
3. 교육 및 성과	3.1 학사관리	3.1.1 수업관리	전임교원 강의 담당 비율		●
	3.2 교육성과	3.2.1 취업률	졸업생 취업률		●
			졸업생 정규직 취업률		●
4. 시설 및 정보화	4.1 교육기본 시설	4.1.1 교지 및 교사	교지 확보율		●
			교사 확보율		●
	4.2 교육지원 시설	4.1.2 도서관 및 정보자료	학생당 도서 및 비도서 자료 수		●
			학생당 도서 구입비		●
5. 대학재정	5.1 재정확보	5.1.1 재정확보의 적절성	법인전입금 비율		●
			발전기금		●
			학생 등록금 의존율		●
	5.2 재정 편성 및 집행	5.2.1 예산의 구성과 편성	교비자금 중 인건비 비율		●
			재학생 1인당 교육비		●
			등록금 환원율		●
		5.2.2 장학금	학생 1인당 장학금 수준		●
등록금대비 장학금 환원율			●		



## 2. 평가방법

### 가. 정량평가방법

○ 정량평가지표

등 급	평 점(A)	대학원대학
A	5.0	대학원대학교 상위 15% 수준
B	4.0	대학원대학교 상위 25% 수준
C	3.0	대학원대학교 평균수준
D	2.0	대학원대학교 하위 25% 수준
E	1.0	대학원대학교 하위 15% 수준

○ 정성평가지표

등 급	평 점(A)	총점 15점
A	5.0	12점이상
B	4.0	~9점
C	3.0	~6점
D	2.0	~3점
E	1.0	3점이하

### 나. 종합판정

○ 전체 대학 대비 종합판정

등 급	평 점(A)	항목수(B)	종합판정
A	5.0		
B	4.0		
C	3.0		
D	2.0		
E	1.0		
합 계		해당 항목 수 합	

☞ 종합판정(C) = 총 점수 / 총 항목 수

○ 평가항목에 대한 판정

등 급	평 점(A)	항목수(B)	종합판정
A	5.0		
B	4.0		
C	3.0		
D	2.0		
E	1.0		
합 계		해당 항목 수 합	

☞ 종합판정(C) = 총 점수 / 총 항목 수

○ 세부평가항목에 대한 판정

등 급	평 점(A)	항목수(B)	종합판정
A	5.0		
B	4.0		
C	3.0		
D	2.0		
E	1.0		
합 계		해당 항목 수 합	

☞ 종합판정(C) = 총 점수 / 총 항목 수

## IV. 자체평가결과

### 1. 교육계획

#### 1.1 교육목적의 실현 가능성

##### 1.1.1. 교육목표의 적절성

■ 지표 정의

교육목표는 대학의 비전 및 중.장기 발전을 위해 바로 세워져야 하고 또한 대학의 주체인 교수, 직원, 학생의 구성원들이 교육목표를 어느 정도 이해하는지가 경영목표를 실현하는데 중요하다.

- 평가기간 : 2018.03.01. ~ 2019.12.31.
- 지표값 산출식 : 정성평가
- 우리대학평가

조사 내용	A	B	C	D	E	평균
대학 전체의 교육목적 체계가 누구나 쉽게 이해할 수 있으며 구체적이고 명료함	5	4	3	2	1	5
대학 전체의 교육목표가 대학 전체의 교육목적 실현의 결과, 즉 교육목적 달성정도를 나타내는 것으로 설정되어 있어 체계적임	5	4	3	2	1	5
교육 목표 및 체계	5	4	3	2	1	5
대학 전체의 교육목적과 교육목표가 동어 반복 또는 중복되지 않음	5	4	3	2	1	4
대학 전체의 교육목적이 설치 학과교육의 목표에 일관되게 반영되어 있음	5	4	3	2	1	4
합계						23

■ 평가등급

평가기준	A등급	B등급	C등급	D등급	E등급
	20점 이상	19~15점	14~10점	9~5점	5점 이하
평가결과	○				

## 2. 대학구성원

### 2.1. 교원

#### 2.1.1. 교원 확보 및 지원

##### 2.1.1.1. 전임교원 확보율

###### ■ 지표 정의

대학은 우수한 전임교수를 충분히 확보하여 수업 부담을 적정 수준으로 유지하기 위하여 노력하고, 교수의 질적 수준을 높이기 위해 지원하여야 한다.

- 평가기준: 2018~2019학년도 대학정보공시
- 지표값 산출식: (전임교수+겸임+초빙)/교원법정정원)×100
- 우리대학평균값: 2018-2019년 **123.68%**

학년도	A. 학생수 (편제수)	B. 교원 법정 정원	C. 전임 교원 수	D. 겸임 교원	E. 초빙 교원	F. 교원 총계 (C+D+E)	G. 교원 확보율 (F/B)×100
2018	456	19	13	7	4	24	126.31
2019	456	19	12	7	4	23	121.05

###### ■ 평정기준(2019.4.1.기준)

평정기준	전임교원 확보율(%)	
	편제정원기준	재학생기준
A: 상위 15%	145.52	177.5
B: 상위 25%	131.58	157.27
C: 평균수준	100	122.73
D: 하위 25%	87.5	93.52
E: 하위 15%	74.64	75.35

###### ■ 평가등급

평가기준	A등급	B등급	C등급	D등급	E등급
	86%이상	85~75%	74~65%	64~55%	54%이하
2018-2019	○				

### 2.1.1.2. 전임교원 1인당 학생 수

■ 지표 정의

대학은 우수한 전임교수를 충분히 확보하고 수업 부담을 적정 수준으로 유지하기 위하여 노력하고, 교수의 질적 수준을 높이기 위해 지원하여야 한다.

- 평가기준: 2018~2019학년도 대학정보공시
- 지표값 산출식 : 재학생 수/전임교원
- 우리대학 평균값: 2018-2019년 **39.35%**

학년도	A. 편제재학생 수	B. 편제정원 학생 수	C. 전임교원 수	D. 전임교원 1인당 학생 수 (A/C)
2018	486	456	13	37.38
2019	496	456	12	41.33

■ 평정기준(2019.4.1.기준)

평정기준	전임교원 1인당 학생 수(명)	
	편제정원 기준	재학생 기준
A: 상위 15%	20.8	11.38
B: 상위 25%	22.97	15.8
C: 평균수준	28.57	24.4
D: 하위 25%	33.5	34
E: 하위 15%	40	42

■ 평가등급

평가기준	A등급	B등급	C등급	D등급	E등급
2018-2019				○	

## 2.1.2. 교원 연구실적 및 업적평가 적절성

### 2.1.2.1. 전임교원 1인당 연구실적

#### ■ 지표 정의

전임교원의 연구활동을 측정하는 지표 중 하나로 국제전문학술지(SCI급) 및 국내전문학술지(KCI급) 이상에 게재된 전임교원 1인당 국내(외) 논문 수

- 평가기준 : 2018~2019학년도 대학정보공시
- 지표값 산출식 : (KCI급+SCI급+기타학술지)/전임교수수
- 우리대학평균값: 2018-2019년

학년도	A. 전임 교원수	B. KCI 급	C. SCI급	D. 기타 학술지	E. 합계 (B+C+D)	F. 1인당 논문수 (E/A)
2018	13	10	0	6.5	16.5	1.26
2019	12	0	0	0	0	0

#### ■ 평정기준(2019.4.1.기준)

평정기준	전임교원1인당 학술지 게재 논문
A: 상위 15%	1.19
B: 상위 25%	1
C: 평균수준	0.63
D: 하위 25%	0.15
E: 하위 15%	0

#### ■ 평가등급

평가기준	A등급	B등급	C등급	D등급	E등급
	0.7이상	0.7~0.6	0.6~0.5	0.5~0.4	0.4미만
2018-2019		○			

## 2.1.2.2. 전임교원 1인당 저(역)서실적

### ■ 지표 정의

전임교원의 저서 또는 역서 실적
-------------------

- 평가기준 : 2018~2019학년도 대학정보공시
- 지표값 산출식 : 저·역서 수/전임교수 수
- 우리대학평균값: 2018-2019년

학년도	A. 전임교원 수	B. 저서	C. 역서	D. 합계 (B+C)	E. 1인당 저(역)서수 (D/A)
2018	13	0.5	0	0.5	0.03
2019	12	0	0	0	0.02

### ■ 평정기준(2019.4.1.기준)

평정기준	전임교원1인당 저서 또는 역서
A: 상위 15%	0.23
B: 상위 25%	0.18
C: 평균수준	0.08
D: 하위 25%	0
E: 하위 15%	0

### ■ 평가등급

평가기준	A등급	B등급	C등급	D등급	E등급
	0.35이상	0.35~0.25	0.25~0.15	0.15~0.05	0.05미만
2018-2019					○



### 2.1.2.3. 전임교원 교내외 연구비 수혜실적

■ 지표 정의

교내외 연구비 수주 증대를 위해 교수들의 지속적인 연구과제 개발 노력과 대학의 연구 기반 구축을 위한 지원 체계 등이 동시에 이루어지도록 하여야 한다.

- 평가기간: 2018~2019학년도 대학정보공시
- 지표값 산출식: 1년간 교내·외 연구비 총액/전임교수 수
- 우리대학 평균값: 2018-2019년 (단위:천원)

학년도	A. 전임교원 수	B. 교내 연구비	C. 교외 연구비	D. 합계 (B+C)	E. 1인당 연구비 수혜액 (D/A)
2018	13	0	0	0	0
2019	12	0	0	0	0

■ 평정기준(2019.4.1.기준)

평정기준	전임교원1인당 연구비 수혜액
A: 상위 15%	20,855.07
B: 상위 25%	1,428.57
C: 평균수준	0
D: 하위 25%	0
E: 하위 15%	0

■ 평가등급

평가기준	A등급	B등급	C등급	D등급	E등급
2018-2019			○		

## 2.2. 학생

### 2.2.1. 학생 선발 및 충원

#### 2.2.1.1. 신입생 충원율

- 지표 정의

신입생 충원율은 신입생 입학 경쟁률과 함께 대학 교육과 세부 전공에 대한 사회적 수요와 안정적인 대학 운영 및 경쟁력을 알려 준다. 대학의 사회적 책무를 이행하기 위한 첫 단추인 신입생을 충분히 확보하여야 한다.

- 평가기준 : 2018~2019학년도 대학정보공시
- 지표값 산출식 : (신입생 입학자 수/입학정원)\*100
- 우리대학평균값: 2018-2019년

학년도	A. 입학자수 (정원내)	B. 입학정원	C. 신입생 충원율 ((A/B)*100)
2018	83	99	83.8
2019	82	99	82.8

- 평정기준(2019.4.1.기준)

평정기준	신입생 충원율
A: 상위 15%	100
B: 상위 25%	95.88
C: 평균수준	79.05
D: 하위 25%	65.13
E: 하위 15%	54.88

- 평가등급

평가기준	A등급	B등급	C등급	D등급	E등급
	80%이상	79~70%	69~60%	59~50%	49%이하
2018-2019	○				

### 2.2.1.2. 재학생 충원율

■ 지표 정의

재학생 충원율은 신입생 입학 경쟁률과 함께 대학 교육과 세부 전공에 대한 사회적 수요와 안정적인 대학 운영 및 경쟁력을 알려 준다. 대학의 사회적 책무를 이행하기 위한 첫 단추인 재학생을 충분히 확보하여야 한다.

- 평가기준: 2018~2019학년도 대학정보공시
- 지표값 산출식: (재학생 수/편제정원)×100
- 우리대학 평균값: 2018-2019년

학년도	A. 학생 수		B. 편제정원	C. 재학생 충원율 ((A/B)*100)	
	정원내	정원내+외		정원내	정원내+외
2018	187	243	228	82	106.6
2019	187	248	228	82	108.8

■ 평정기준(2019.4.1.기준)

평정기준	재학생 충원율	
	정원내	정원내+외
A: 상위 15%	100.8	152.28
B: 상위 25%	97.63	112.8
C: 평균수준	73.25	92.8
D: 하위 25%	62.06	64.38
E: 하위 15%	51.15	56.1

■ 평가등급

평가기준	A등급	B등급	C등급	D등급	E등급
	100%이상	99~85	84~70	69~56	55%미만
2018-2019			○		

### 2.2.1.3. 중도 탈락율

■ 지표 정의

중도탈락율은 교육 수요자로서 재학생들의 교육 서비스에 대한 만족도, 진로 선택과 학문에 대한 전망을 측정하는 지표로 쓰일 수 있다. 대학은 재학생들이 학교 교육과 생활에 만족감을 느끼고 미래를 설계할 수 있는 기회를 제공하도록 노력해야 한다.

- 평가기준: 2018~2019학년도 대학정보공시
- 지표값 산출식: (중도포기학생수/재적학생수)\*100
- 우리대학 평균값: 2018-2019년

학년도	A. 미등록, 미복학생수	B. 자퇴생수	C. 합계 (A+B)	D. 재적생	E. 중도탈락율 ((C/D)*100)
2018	12	2	14	268	5.2
2019	10	8	18	272	6.6

■ 평정기준(2019.4.1.기준)

평정기준	중도탈락율
A: 상위 15%	0
B: 상위 25%	0
C: 평균수준	2.3
D: 하위 25%	8.4
E: 하위 15%	14.48

■ 평가등급

평가기준	A등급	B등급	C등급	D등급	E등급
	5%미만	6%~10%	11%~15%	16%~20%	21%이상
2018-2019		○			

## 2.3. 행정직원

### 2.3.1. 직원구성 및 편제

#### 2.3.1.1. 직원 1인당 학생 수(재학생 기준)

- 지표 정의

대학은 전문성을 갖춘 우수한 직원을 적절히 확보하여 효율적인 업무체계를 유지하도록 적극적으로 지원하여야 한다.

- 평가기준: 2018~2019학년도 대학정보공시
- 지표값 산출식: 재학생 수/직원 수
- 우리대학 평균값: 2018-2019년

학년도	A. 학생수	B. 직원수	C. 직원 1인당 재학생수 (A/B)
2018	227	18	12.6
2019	243	17	14.2

- 평정기준(2019.4.1.기준)

평정기준	직원1인당 학생수(재학생기준)
A: 상위 15%	28.08
B: 상위 25%	20.5
C: 평균수준	16.58
D: 하위 25%	9.4
E: 하위 15%	8.24

- 평가등급

평가기준	A등급	B등급	C등급	D등급	E등급
	50명이하	51-55	56-60	61-65	66명이상
2018-2019	○				

### 2.3.1.2. 직원 1인당 전임교원 수

■ 지표 정의

대학은 전문성을 갖춘 우수한 직원을 적절히 확보하여 효율적인 업무체계를 유지하도록 적극적으로 지원하여야 한다.

- 평가기준: 2018~2019학년도 대학정보공시
- 지표값 산출식: 전임교원 수/직원 수
- 우리대학평균값: 2018-2019년

학년도	A. 전임교원 수 (전임+초빙+겸임)	B. 직원수	C. 직원 1인당 교원 수 (A/B)
2018	13	18	0.7
2019	12	17	0.7

■ 평정기준(2019.4.1.기준)

평정기준	직원 1인당 전임교원 수
A: 상위 15%	2.16
B: 상위 25%	1.75
C: 평균수준	1.35
D: 하위 25%	0.89
E: 하위 15%	0.69

■ 평가등급

평가기준	A등급	B등급	C등급	D등급	E등급
2018-2019					○

### 3. 교육 및 성과

#### 3.1. 학사관리

##### 3.1.1. 수업관리

##### 3.1.1.1. 전임교원 강의 담당 비율

■ 지표 정의

교육의 내실화를 위해서는 전공 분야에 대한 충분한 지식과 경험을 쌓은 교원에 의한 충실한 전공 교과목 교육이 이루어져야 한다.

- 평가기준 : 2018~2019학년도 대학정보공시
- 지표값 산출식 : (전임교원강의전공학점/전공총학점)\*100
- 우리대학평균값: 2018-2019년

학년도	A. 전공 총학점	B. 전임교원 전공학점	C. 전임교원 강의비율 (B/A)*100
2018	495	243	49.1
2019			

■ 평정기준(2019.4.1.기준)

평정기준	전임교원 강의 담당비율
A: 상위 15%	85.74
B: 상위 25%	81.4
C: 평균수준	66.2
D: 하위 25%	46.8
E: 하위 15%	41.66

■ 평가등급

평가기준	A등급	B등급	C등급	D등급	E등급
	70%이상	69-60%	59-50	49-40	39%이하
2018				○	

### 3.3. 교육성과

#### 3.3.1. 취업률

##### 3.3.1.1. 졸업생 취업률

■ 지표정의

졸업생 순수 취업률은 대학이 사회에 갖는 중요한 의무인 전문 인력 및 고급인력 공급의 결과를 보여주는 가장 중요한 지표로서 대학의 평판도와 직결된다. 대학은 졸업생의 취업률을 높이고 전문 인력을 양성하는 데에 모든 노력을 경주해야 한다

- 평가기준 : 2018~2019학년도 대학정보공시
- 지표값 산출식 : 취업자/(졸업자-(진학자+입대자))\*100
- 우리대학평균값: 2018-2019년

학년도	A. 졸업자수	B. 진학자수	C. 취업 대상자수	D. 취업자수 (기존재직자 포함)	E. 순수 취업률 ((D/C)×100)	F. 진학율 ((B/A)×100)
2018	84	4	0	84	0	4.0
2019	89	5	14	75	0	5.0

■ 평가등급

평가기준	A등급	B등급	C등급	D등급	E등급
	80%이상	80~70	70~60	60~50	50%미만
2018-2019					○



## 4. 시설 및 정보화

### 4.1. 교육기본 시설

#### 4.1.1. 교지 및 교사

##### 4.1.1.1. 교지 확보율

###### ■ 지표 정의

대학은 교육 수행을 위한 시설을 적절히 확보하여야 한다.

- 평가기준: 2018~2019학년도 대학정보공시
- 지표값 산출식: (교지 면적/재학생수)\*100
- 우리대학 평균값: 2018-2019년

학년도	A. 기준면적	B. 재학생수	C. 교지 보유면적	D. 1인당 확보면적 (C/B)	E. 교지 확보율 ((C/A)×100)
2018	793m <sup>2</sup>	227	3,965	17.5	500
2019	793m <sup>2</sup>	243	3,965	16.3	500

###### ■ 평정기준(2019.4.1.기준)

평정기준	교지확보율
A: 상위 15%	856.93
B: 상위 25%	589.12
C: 평균수준	279.1
D: 하위 25%	189.28
E: 하위 15%	172.61

###### ■ 평가등급

평가기준	A등급	B등급	C등급	D등급	E등급
	95%이상	95-75	75-50	50-30	30%미만
2018-2019	○				

#### 4.1.1.2. 교사 확보율

- 지표 정의

대학은 교육활동이 원활하게 이루어질 수 있도록 교사를 충분히 확보하고 효율적으로 운용해야 한다.

- 평가기준 : 2018~2019학년도 대학정보공시
- 지표값 산출식 : (교사 면적/재학생수)\*100
- 우리대학평균값: 2018-2019년

학년도	A. 기준면적	B. 재학생수	C. 교사 보유면적	D. 1인당 확보면적 (C/B)	E. 교사 확보율 ((C/A)*100)
2018	2,736	227	7,250	31.93	264.9
2019	2,724	243	7,250	29.83	266.1

- 평정기준(2019.4.1.기준)

평정기준	교사확보율
A: 상위 15%	414.45
B: 상위 25%	321.05
C: 평균수준	183.95
D: 하위 25%	120.32
E: 하위 15%	106.5

- 평가등급

평가기준	A등급	B등급	C등급	D등급	E등급
	95%이상	95-75	75-50	50-30	30%미만
2018-2019	○				

## 4.2. 교육지원 시설

### 4.2.1. 도서관 및 정보자료

#### 4.2.1.1. 학생당 도서 수

■ 지표 정의

대학은 학생의 교육과 교수의 연구를 지원하기 위하여 도서관을 제공하고 효율적으로 이용할 수 있도록 도서를 확보해야 한다.

- 평가기준: 2018~2019학년도 대학정보공시
- 지표값 산출: (장서수/재학생수), (효장서수/재학생수)
- 우리대학 평균값: 2018-2019년

(단위 : 권)

학년도	A. 재학생수	B. 일반 장서수	C. 효관련 장서수	D. 장서수 합계 (B+C)	E. 1인당 장서수 (D/A)	F. 1인당 효장서수 (C/A)
2018	227	26,310	590	26,900	118.5	2.6
2019	243					

■ 평정기준(2019.4.1.기준)

평정기준	학생1인당 도서수
A: 상위 15%	350.42
B: 상위 25%	224.95
C: 평균수준	98.2
D: 하위 25%	47.25
E: 하위 15%	25.59

■ 평가등급

(단위 : 권)

평가기준	A등급	B등급	C등급	D등급	E등급
	191이상	190~161	160~131	130~100	99이하
2018-2019				○	

#### 4.2.1.2. 학생당 도서 구입비

■ 지표 정의

대학은 학생의 교육과 교수의 연구를 지원하기 위하여 도서관을 제공하고 효율적으로 이용할 수 있도록 도서를 구입하여야 한다.

- 평가기준: 2018~2019학년도 대학정보공시
- 지표값 산출식: 도서구입비/재학생수, 효도서구입비/재학생수
- 우리대학 평균값: 2018-2019년 (단위 : 원)

학년도	A. 재학생수	B. 일반 도서 구입비	C. 효관련 도서 구입비	D. 도서구입비 합계 (B+C)	E. 1인당 도서구입비 (D/A)	F. 1인당 효 도서구입비 (C/A)
2018	227	5,707,400	291,600	5,999,000	26,420	1,280
2019	243					

■ 평정기준(2019.4.1.기준)

평정기준	학생1인당 도서구입비
A: 상위 15%	208.23
B: 상위 25%	143.05
C: 평균수준	47.20
D: 하위 25%	1.45
E: 하위 15%	0

■ 평가등급

평가기준	A등급	B등급	C등급	D등급	E등급
	20만원이상	20-15	15-10	10-5	5만원이하
2018-2019				○	

## 5. 대학재정

### 5.1. 재정보호

#### 5.1.1. 재정보호의 적절성

##### 5.1.1.1. 법인전입금 비율

###### ■ 지표 정의

교직원의 인건비, 대학의 관리 운영비, 연구학생경비 등 경상비용과 연금, 의료보험 등 법정부담금을 법인으로부터 지원받아 대학의 효율적인 운영을 위해 확보하는데 목적이 있다.

###### ■ 평가기준 : 2018~2019학년도 대학정보공시

###### ■ 지표값 산출식 : (법인전입금/법인전입예산액)×100

###### ■ 우리대학평균값: 2018-2019년

(단위: 천원)

학년도	A. 법인전입금	B. 법인전입예산액	C. 법인전입금 확보비율 ((A/B)*100)
2018	66,194	56,000	118
2019	0	65,134	0

###### ■ 평정기준(2019.4.1.기준)

평정기준	법인전입금 확보율
A: 상위 15%	241.43
B: 상위 25%	140.67
C: 평균수준	95
D: 하위 25%	66.50
E: 하위 15%	45.28

###### ■ 평가등급

평가기준	A등급	B등급	C등급	D등급	E등급
	50%이상	15%	5%	1%이상	0
2018-2019	○				

### 5.1.1.2. 학생 등록금 의존율

■ 지표 정의

대학은 등록금 이외의 수입을 확대하여 교육, 연구 등 학생을 위해 더 많은 예산이 편성 되도록 노력해야 한다

- 평가기준: 2018~2019학년도 대학정보공시
- 지표값 산출식: (납입금/학교회계총계)×100
- 우리대학평균값: 2018-2019년 (단위: 천원)

학년도	A. 납입금	B. 학교회계 수입총계	C. 납입금 비율 (A/B)*100
2018	1,535,677	3,047,391	50.0
2019	1,604,542	2,724,838	58.0

■ 평정기준(2019.4.1.기준)

평정기준	학생등록금 비율
A: 상위 15%	68.25
B: 상위 25%	58.13
C: 평균수준	39.73
D: 하위 25%	19.09
E: 하위 15%	7.30

■ 평가등급

평가기준	A등급	B등급	C등급	D등급	E등급
	65%이하	65-70	70-75	75-80	80%이상
2018-2019	○				

## 5.2. 재정 편성 및 집행

### 5.2.1. 예산의 구성과 편성

#### 5.2.1.1. 교비자금 중 인건비 비율

■ 지표 정의

대학은 교육과 연구 활동을 위해 확보된 재원을 공정하고 합리적으로 배분하여 효율적으로 활용하기 위한 노력을 해야 한다.

■ 평가기준: 2018~2019학년도 대학정보공시

■ 지표값 산출식: (인건비/교비자금)×100

■ 우리대학평균값: 2018-2019년

(단위: 천원)

학년도	A. 교비자금 총계	B. 인건비 총계	C. 인건비 비율 (B/A)*100
2018	3,047,391	1,712,226	56
2019	2,724,838	1,700,504	62

■ 평정기준(2019.4.1.기준)

평정기준	인건비 비율
A: 상위 15%	58.32
B: 상위 25%	54.88
C: 평균수준	45.28
D: 하위 25%	23.94
E: 하위 15%	15.61

■ 평가등급

평가기준	A등급	B등급	C등급	D등급	E등급
	39%이하	40~49	50~59	60~69	70%이상
2018-2019			○		

### 5.2.1.2. 재학생 1인당 교육비

■ 지표 정의

대학은 교육과 연구 활동을 위해 확보된 재원을 공정하고 합리적으로 배분하여 효율적으로 활용하기 위한 노력을 해야 한다.

- 평가기준: 2018~2019학년도 대학정보공시
- 지표값 산출식: 교육비/재학생수
- 우리대학평균값: 2018-2019년 (단위 : 천원)

학년도	A. 재학생수	B. 교육비	C. 1인당 교육비 (B/A)
2018	227	2,591,776	11,417
2019	243	2,492,033	10,255

- 평정기준(2019.4.1.기준) (단위 : 천원)

평정기준	재학생1인당 교육비
A: 상위 15%	21,401.15
B: 상위 25%	17,371.62
C: 평균수준	12,295.75
D: 하위 25%	8,025.80
E: 하위 15%	5,645.23

- 평가등급 (단위 : 천원)

평가기준	A등급	B등급	C등급	D등급	E등급
	8,000이상	7,999~ 7,000	6,999~ 6,000	5,999~ 5,000	4,999이하
2018-2019	○				



### 5.2.1.3. 등록금 환원율

■ 지표 정의

대학은 교육과 연구 활동을 위해 확보된 재원을 공정하고 합리적으로 배분하여 효율적으로 활용하기 위한 노력을 해야 한다.

- 평가기준 : 2018~2019학년도 대학정보공시
- 지표값 산출식 : (교육비/수강료를 제외한 등록금)×100
- 우리대학평균값: 2018-2019년 (단위 : 천원)

학년도	A. 교육비	B. 단기수강료 제외한 등록금	C. 등록금 환원율 (B/A)*100
2018	2,591,776	1,535,677	59.0
2019	2,492,033	1,604,542	64.0

■ 평정기준(2019.4.1.기준)

평정기준	등록금 환원율
A: 상위 15%	99.75
B: 상위 25%	99.20
C: 평균수준	90.47
D: 하위 25%	66.60
E: 하위 15%	45.42

■ 평가등급

평가기준	A등급	B등급	C등급	D등급	E등급
	90%이상	89~80	79~70	69~60	59이하
2018-2019				○	

## 5.2.2. 장학금

### 5.2.2.1. 학생 1인당 장학금 수준

#### ■ 지표 정의

재정적인 능력이 모자란 학생에게도 교육의 기회를 제공하고 또한 우수한 인재를 모집하거나 이들에게 배움에 대한 인센티브를 제공하기 위하여 대학은 장학제도를 확대해야 한다.

- 평가기준 : 2018~2019학년도 대학정보공시
- 지표값 산출식 : 장학금총액/등록학생수(외국인학생 제외)
- 우리대학평균값: 2018-2019년 (단위:원)

학년도	A. 장학금 지급총액	B. 등록학생수	C. 학생당 장학금 (A/B)
2018	297,017,000	231	1,285,800
2019	367,376,400	245	1,499,495

- 평정기준(2019.4.1.기준) (단위:천원)

평정기준	학생 1인당 장학금
A: 상위 15%	4,638.03
B: 상위 25%	2,931.80
C: 평균수준	1,286.95
D: 하위 25%	803.25
E: 하위 15%	546.19

- 평가등급 (단위:만원)

평가기준	A등급	B등급	C등급	D등급	E등급
	100이상	100-90	90-80	80-70	70미만
2018-2019	○				

### 5.2.2.2. 등록금대비 장학금 환원율

■ 지표 정의

재정적인 능력이 모자란 학생에게도 교육의 기회를 제공하고 또한 우수한 인재를 모집하거나 이들에게 배움에 대한 인센티브를 제공하기 위하여 대학은 장학제도를 확대해야 한다.

- 평가기준 : 2018~2019학년도 대학정보공시
- 지표값 산출식 : (학비감면 장학금총액/등록금징수총액)×100
- 우리대학평균값: 2018-2019년 (단위: 원)

학년도	A. 학비감면 장학금 총액	B. 등록금 징수총액	C. 장학금 환원율 (A/B)*100
2018	297,017,000	1,535,677,000	19.0
2019	367,376,400	1,604,542,000	22.0

■ 평정기준(2019.4.1.기준)

평정기준	장학금 환원율
A: 상위 15%	6.60
B: 상위 25%	4.30
C: 평균수준	0.48
D: 하위 25%	0
E: 하위 15%	0

■ 평가등급

평가기준	A등급	B등급	C등급	D등급	E등급
	12% 이상	12~11	11~10	10~9	9 이하
2018-2019	○				

## V. 평가결과의 요약 및 활용

### 1. 평가결과 요약

<표> 평가영역별 평가결과

평가 영역	평가부문	평가항목	평가지표	특성		평정 결과		
				정성	정량			
1. 교육 계획	1.1 교육목적의 실현가능성	1.1.1 교육목적 실현가능성	교육목적의 적절성	●		A	A	A
		2.1 교원	2.1.1 교원 확보 및 지원	전임교원 확보율		●	A	B
전임교원 1인당 학생 수				●	D			
2.1.2 교원 연구실적 및 업적평가 적절성	전임교원 1인당 연구실적			●	B	D		
	전임교원 1인당 지역서실적			●	E			
	전임교원 교내외 연구비 수혜실적			●	C			
	2.2.1 신입생 총원율			●	A		B	
2.2.2 학생 선발 및 총원	재학생 총원율		●	C				
	중도 탈락률		●	B				
2.3 행정직원	2.3.1 직원구성 및 편제(인사)	직원 1인당 학생 수(재학생 기준)		●	A	C		
		직원 1인당 전임교원 수		●	E			
3. 교육 및 성과	3.1 학사관리	3.1.1 수업관리	전임교원 강의 담당 비율		●	D	D	D
	3.2 교육성과	3.2.1 취업률	졸업생 취업률		●	E	E	
4. 시설 및 정보화	4.1 교육기본 시설	4.1.1 교지 및 교사	교지 확보율		●	A	A	C
			교사 확보율		●	A		
	4.2 교육지원 시설	4.1.2 도서관 및 정보자료	학생당 도서 수		●	D	D	
			학생당 도서 구입비		●	D		

평가 영역	평가부문	평가항목	평가지표	특성		평정 결과		
				정성	정량			
5. 대학 재정	5.1 재정 확보	5.1.1 재정 확보의 적절성	법인전입금 비율		●	A	A	A
			학생 등록금 의존율		●	A		
	5.2 재정 편성 및 집행	5.2.1 예산의 구성과 편성	교비자금 중 인건비 비율		●	C	C	
			재학생 1인당 교육비		●	A		
			등록금 환원율		●	D		
		5.2.2 장학금	학생 1인당 장학금 수준		●	A	A	
			등록금대비 장학금 환원율		●	A		

## 2. 평가결과의 분석

2018-2019학년도 자체평가를 통해 교육계획, 교육기본시설, 대학재정영역에서는 전반적으로 우수하게 평가되었다. 그러나 학사관리, 교육성과, 도서관 및 정보자료 영역에서는 상대적으로 낮은 평가가 나와 보완 및 개선해야 할 부분이 있는 것으로 나타났다.

### 가. 교원 평가부문

대학구성원 영역의 평가결과 전임교원 확보율은 우수하게 나왔지만, 전임교원 1인당 학생 수는 2년 평균 39명으로 하위등급으로 평가되었다. 전임교원의 연구실적 및 업적평가가 상당히 저조하게 나타나 각 전공별 전임교원들의 저술 활동을 위한 연구비 지원이 필요하다. 신입생 충원율과 중도 탈락률은 양호하나 재학생 충원율에서 2019학년도에 자퇴생이 많이 발생하여 낮게 나타나 이에 대한 원인분석 및 대책 마련이 필요하다.

### 나. 교육 및 성과

교육 및 성과 영역의 평가결과 전임교원 강의 담당 비율이 미비하였으며, 졸업생의 취업률은 저조하게 나왔다.

### 다. 시설 및 정보화

시설 및 정보화 영역의 평가결과 교지, 교사확보율이 매우 높은 것으로 나타났지만 학생당 도서 수 및 도서 구입비가 낮은 것으로 평가되었다. 도서 구입, 특히 효 관련 도서 구입 증대가 필요하다.

### 라. 대학재정

대학재정 영역의 평가결과 법인전입금, 학생등록금 의존율, 교육비, 학생 1인당 장학금, 등록금 대비 장학금 환원율 수준의 평가결과는 양호한 것으로 나타났지만 등록금 환원율이 낮게 평가되었다.

### 3. 자체평가의 활용

학교 홈페이지와 대학정보공시를 통하여 대학 자체평가 결과를 교내외적으로 공개하여 교육 수요자에게는 학교의 교육환경정보를 정확하게 공개하고, 내부적으로는 평가결과 우수한 부문은 적극적으로 홍보하고 발전시켜 나가며, 미진한 부문은 원인을 분석하고 개선책을 수립하여 다음 평가 시에는 우수한 평가결과가 나올 수 있도록 노력해야 할 것이다. (작성 완료일: 2020.02.14.)